

Aprovado

2020.11.26

Carlos Figueiredo
Vogal do
Conselho de Administração

Sérgio Faias
Vogal do
Conselho de Administração



DOCAPESCA
PORTOS E LOTAS, S.A.

Relatório de Execução Orçamental

31 de outubro de 2020

ÍNDICE

SUMÁRIO EXECUTIVO.....	3
ANÁLISE DAS DEMONSTRAÇÕES FINANCEIRAS A 31 DE OUTUBRO DE 2020	4
1. IMPACTO DA PANDEMIA NA ATIVIDADE DA DOCAPESCA.....	4
COMPARAÇÃO COM O PERÍODO HOMÓLOGO DE 2019 E COM A VERSÃO REVISTA DO ORÇAMENTO APROVADA EM 24/6/2020.....	5
2. DEMONSTRAÇÃO DE RESULTADOS.....	5
RENDIMENTOS:.....	5
GASTOS:	8
GASTOS OPERACIONAIS DAS EMPRESAS DO SETOR EMPRESARIAL DO ESTADO, ALÍNEAS B) E C), DO N.º 3, DO ART.º 158.º DO DECRETO-LEI N.º 84/2019	11
3. RESULTADOS POR ÁREA DE NEGÓCIOS.....	14
4. DEMONSTRAÇÃO DE FLUXOS DE CAIXA.....	17
5. BALANÇO.....	19
6. INVESTIMENTO	20
7. PLANO DE REDUÇÃO DE CUSTOS.....	23
8. DEMONSTRAÇÕES FINANCEIRAS	24
9. INDICADORES FINANCEIROS E EVOLUÇÃO PARA O PERÍODO 2017 A 2020	27

ÍNDICE DE QUADROS

Quadro 1 – Rendimentos.....	5
Quadro 2 – Pescado vendido em valor e quantidade	6
Quadro 3 - Gastos	9
Quadro 4 – Gastos com o pessoal	9
Quadro 5 - Fornecimentos e serviços externos (F.S.E)	10
Quadro 6 – Gastos da alínea b) e c), do n.º 3, do art.º 158.º do Decreto-Lei n.º 84/2019	12
Quadro 7 – Subsídios Recebidos	18
Quadro 8 - Investimentos	20
Quadro 9 - Investimentos Correntes	21
Quadro 10 - Investimentos Específicos.....	22
Quadro 11 – Indicadores	27

Sumário Executivo

O presente relatório descreve a execução orçamental até ao mês de outubro de 2020, fazendo uma comparação detalhada com o orçamentado (revisto a 24 de junho) para o mesmo período, assim como com o período homólogo do ano anterior.

Relativamente ao resultado antes de imposto (R.A.I), assistiu-se a um aumento bastante significativo face ao orçamento, registando um valor de cerca de 1,68 milhões de euros, consequência de uma conjugação de diversos fatores, dos quais se destaca, como mais relevante, a recuperação de 2,9 milhões de euros do volume de negócios. Já em relação a 2019, o RAI apresenta uma quebra de 2,21 milhões de euros.

O aumento do volume de negócios decorreu essencialmente de uma recuperação, quer ao nível da 1.ª venda, quer ao nível da atividade dominial, dentro e fora dos portos de pesca, a um ritmo muito superior àquele que havia sido projetado.

Na parte que respeita aos gastos, a execução dos fornecimentos e serviços externos evidencia um decréscimo quando comparado com o orçamento. Destacam-se, neste decréscimo, as contas de "Publicidade e Propaganda", o que se pode explicar pelo adiamento/cancelamento de diversas ações, como feiras e eventos, programadas nos meses de janeiro a outubro, e as de "Trabalhos Especializados", o que pode estar relacionado com o atraso na contratação de novos serviços.

Em relação aos gastos com o pessoal, encontram-se abaixo daquilo que foi orçamentado até ao final do mês de outubro, diferença que se irá diluindo até ao final do ano. Em relação à execução do mesmo período em 2019, os valores executados em 2020 apresentam um acréscimo explicado pelo aumento do número de trabalhadores, especialmente trabalhadores que se encontram com contratos a termo, para suprir falhas verificadas por ausências prolongadas (baixas médicas) ou férias. Esta situação reflete-se nas remunerações fixas e respetivos encargos. Acresce ainda que, este valor, reflete também os gastos com a aquisição de equipamentos de proteção individual, bem como o montante da gratificação excecional que foi atribuída aos trabalhadores da linha da frente em resultado do combate à Covid-19.

Por último, de referir que até ao final de outubro de 2020, o investimento realizado apresenta um valor total de 5.198.839 euros, dividido entre 4.033.480 euros de investimentos específico (que inclui valores relativos a uma reabilitação devido a danos causados pelo furacão Leslie, na Figueira da Foz e à incorporação de um protocolo estabelecido com a Pólis da Ria Formosa) e 1.165.359 euros de investimento corrente. Neste período foi recebida a quantia de 2.133.182 euros a título de subsídios ao investimento.

Análise das Demonstrações Financeiras a 31 de outubro de 2020

1. Impacto da Pandemia na atividade da Docapesca

A partir do dia 18 de março de 2020, com o decretar do Estado de Emergência em Portugal, a Docapesca viu a sua atividade fortemente afetada.

Relativamente ao “core business” da empresa – a primeira venda de pescado – houve várias lotas severamente afetadas, com destaque para a lota de Matosinhos, que, talvez por se encontrar na região onde se verificou inicialmente um dos principais focos de contágio, viu uma redução significativa do pescado transacionado em lota. Ao comparar o valor transacionado nos dois primeiros meses do ano (3,53 milhões de euros) com os meses de março e abril (1,51 milhões de euros), podemos observar uma queda abrupta. Outra lota que merece destaque é a de Vila Real de Santo António, que devido ao encerramento da fronteira com a Espanha, viu a sua atividade reduzir-se de 1,16 milhões de euros em fevereiro, para 706 mil euros em março e para 43 mil euros em abril.

Já nos meses de maio a julho, assistiu-se a uma recuperação na primeira venda do pescado – de 11,02 milhões de euros transacionados no mês de abril para 13,93 milhões de euros no mês de maio, 19,79 milhões de euros no mês de junho e 21,17 milhões de euros no mês de julho. Em agosto, a primeira venda do pescado registou valores na ordem dos 21,22 milhões de euros.

Enquanto em setembro, o valor do pescado transacionado na primeira venda também registou valores positivos, na ordem dos 20,96 milhões de euros, já em outubro, houve uma quebra, registando-se valores na ordem dos 18,18 milhões de euros.

Ainda no que respeita ao volume de negócios, a Docapesca viu também reduzida toda a faturação relacionada com a gestão dominial fora dos portos de pesca, relacionada com as licenças de ocupação na sua área de jurisdição, bem com a faturação das licenças das atividades marítimo-turísticas. Contudo, também neste âmbito, se tem assistido a uma recuperação nos últimos meses, não sendo possível assegurar se a recuperação é sustentada ou se se ficou a dever a uma recuperação sazonal e limitada no tempo.

Ao nível da atuação da empresa na parte referente ao pessoal, foi atribuída uma gratificação excecional de 130 euros aos trabalhadores que integram a área de exploração das lotas, num valor total de cerca de 49 mil euros.

Para garantir a segurança dos seus funcionários, a Docapesca adquiriu equipamentos de proteção individual (EPI), bem como outros equipamentos, como sejam os acrílicos de proteção (para os locais onde se verifica contacto com o público ou nos locais de trabalho) e gel desinfetante. Foram também contratados serviços de higienização de instalações. Nos meses de abril a outubro, os gastos com estes bens e serviços atingiram os 101,6 mil euros.

Quanto aos fornecimentos e serviços externos, existem diversas rubricas que registaram valores inferiores ao orçamentado, em consequência da pandemia, das quais a publicidade e propaganda e os trabalhos especializados foram as rubricas mais afetadas, devido ao cancelamento de ações que se encontravam programadas.

Comparação com o período homólogo de 2019 e com a versão revista do orçamento aprovada em 24/6/2020

2. Demonstração de Resultados

Na Demonstração de Resultados por Naturezas acumulados a 31 de outubro de 2020 destacamos que o resultado antes de impostos (R.A.I.) do período foi de 1,68 milhões de euros, representando uma melhoria significativa, de 2,9 milhões de euros, face ao orçamento revisto, observando-se, no entanto, uma redução de 2,2 milhões de euros face ao mesmo período de 2019.

valores em €

	jan a out				
	orçamento 2020	execução 2020	execução 2019	Δ face ao orçamento	Δ face a 2019
Resultado Antes de Imposto	-1.220.877,05	1.678.867,79	3.890.096,71	2.899.744,84	-2.211.228,92

Rendimentos:

No período de janeiro a outubro, a execução das rubricas de rendimentos foi de cerca de 23,62 milhões de euros, superior ao orçamento em 2,26 milhões de euros e inferior ao período homólogo de 2019 em 1,96 milhões de euros. No quadro 1 evidenciam-se os grupos dos rendimentos, comparando a execução do ano com o orçamento e com a execução de 2019.

Quadro 1 – Rendimentos

valores em €

Rendimentos	jan a out				
	orçamento 2020	execução 2020	execução 2019	Δ face ao orçamento	Δ face a 2019
Vendas	1.249.128	1.194.012	1.469.020	-55.116	-275.008
Mercadorias	23.011	60.145	53.807	37.134	6.338
Combustíveis	220.784	173.005	273.076	-47.779	-100.071
Gelo	1.005.333	960.862	1.142.138	-44.472	-181.276
Serviços Prestados	18.098.591	20.221.361	21.668.143	2.122.769	-1.446.782
1ª Venda	12.755.887	13.512.877	15.077.550	756.990	-1.564.673
Serviços de Portos de Pesca	3.571.892	3.957.743	3.936.215	385.851	21.528
Outras Atividades	1.770.812	2.750.741	2.654.378	979.929	96.363
Subsídios à Exploração	150.000	108.381	203.371	-41.619	-94.990
Imparidade de inventários (reversões)	0	0	4.952	0	-4.952
Imparidade de dívidas a receber (reversões)	184.022	422.001	420.134	237.978	1.867
Outros rendimentos	1.671.390	1.664.552	1.811.397	-6.838	-146.845
Juros e rendimentos similares obtidos	4.582	6.531	4.762	1.949	1.769
Total Rendimentos	21.357.714	23.616.838	25.581.780	2.259.124	-1.964.942

1. Vendas – apresentaram, face ao orçamento, uma quebra de 55 mil euros. Os principais desvios verificam-se nas vendas de gelo e combustíveis, registando decréscimos na ordem dos 44 mil e 48 mil euros, respetivamente.

Em relação ao período homólogo, as vendas registaram um decréscimo de 275 mil euros, sendo as vendas de combustível e gelo as rubricas responsáveis pela diminuição deste grupo, (-100 e -181 mil euros, respetivamente).

2. Prestações de Serviços – as prestações de serviços apresentaram, no seu total, um acréscimo de 2,12 milhões de euros em relação ao orçamento revisto e um decréscimo 1,45 milhões de euros face a 2019, discriminados da seguinte forma:

Primeira venda de pescado – o montante dos rendimentos decorrente das taxas de 1.ª venda de pescado registou, neste período, um aumento de 519 mil euros face ao orçamentado. Face ao ano anterior, as taxas decorrentes da primeira venda de pescado registaram uma quebra de 1,39 milhões de euros, sendo que 2019 foi um ano excecional no que respeita à venda de pescado.

Quadro 2 – Pescado vendido em valor e quantidade

Direções de Lotas e Portos de Pesca	jan-out								
	orçamento			execução 2020			execução 2019		
	kg	€	€/kg	kg	€	€/kg			
Norte e Matosinhos	9.409.621	21.132.077	2,25	10.326.048	21.871.120	2,12	15.028.192	31.858.190	2,12
Centro Norte	12.167.707	22.584.985	1,86	12.687.218	22.737.585	1,79	16.779.878	28.800.422	1,72
Centro	13.292.352	37.690.567	2,84	16.218.625	38.283.950	2,36	13.978.852	36.626.100	2,62
Centro Sul	28.892.598	40.636.820	1,41	27.725.012	41.964.683	1,51	36.890.786	44.637.844	1,21
Algarve	10.549.518	40.451.491	3,83	12.812.773	41.562.259	3,24	16.189.166	46.118.572	2,85
TOTAL	74.311.796	162.495.940	2,16	79.769.675	166.419.597	2,09	98.866.873	188.041.128	1,90

As quantidades de pescado transacionado em lota, até ao final do mês de outubro de 2020, foram 80 mil toneladas, correspondendo a um valor de pescado de 166 milhões de euros, resultando num preço médio de 2,09 euros/kg, acima do preço médio de 2019.

O quadro 2 ilustra as vendas de pescado por direção de lotas e portos de pesca (DLPP), comparando a execução com o período homólogo. Em outubro continuou a sentir-se o efeito da quebra nesta atividade, iniciada com o decretar do Estado de Emergência, na 2.ª quinzena do mês de março.

Em comparação com o ano anterior, que, como atrás referido, foi um ano atípico, em particular no 1.º quadrimestre, verificou-se que a quantidade de pescado transacionado foi bastante inferior (-19,09 mil toneladas), destacando os decréscimos registados nas DLPP Norte e Matosinhos e DLPP Centro Sul (4,70 mil toneladas e 9,17 mil toneladas, respetivamente). Relativamente ao valor do pescado, a diferença é de cerca de -21,62 milhões de euros. Apesar de todas as DLPP apresentarem uma variação negativa, destacamos as DLPP Norte e Matosinhos e a DLPP Centro Norte (-9,99 milhões de euros e -6,06 milhões de euros, respetivamente). No entanto, o preço médio verificado nestes 10 meses de 2020 foi superior em 9,7% ao verificado em 2019.

Serviços de Portos de Pesca – esta rubrica registou um acréscimo de 386 mil euros face ao orçamento revisto, sendo mais significativo nas contas de “Licenças de ocupação” (+315 mil euros) e “Ocupação de espaços terraplenos” (+47 mil euros).

Face a 2019, regista-se um ligeiro acréscimo, de 22 mil euros, destacando-se rubricas como as de “Licenças de ocupação” (+42 mil euros), “Ocupação de espaços terraplenos” (+46 mil euros) e “Portagens” (-58 mil euros).

Outras Atividades – Relativamente às restantes atividades, verificou-se um acréscimo de 980 mil euros face ao orçamento revisto e um acréscimo de 96 mil euros face ao período homólogo:

Gestão Dominial – estes serviços registaram um acréscimo de 741 mil euros, o que significa um aumento de 77%, face ao orçamento revisto para o mesmo período, principalmente pelo aumento em “Ocupação de Terrenos” (+233 mil euros), “Estaleiros particulares” (+146 mil euros), “Edifícios e Terrenos” (+142 mil euros), “Hotelaria/Similares” (+50 mil euros). Esta variação resulta do facto de no momento da revisão do orçamento haver perspectivas muito pessimistas para estas atividades.

Face a 2019, e uma vez que no ano transato também não se realizaram especializações, regista-se um acréscimo de 238 mil euros. Este aumento verifica-se nas rubricas de:

- “Edifícios e Terrenos” (+86 mil euros) – esta variação decorre essencialmente devido a dois fatores. Por um lado, foi emitida faturação a empresa para o período relativo a 2014 e 2020 no montante total de 87 mil euros (10,8 mil euros por ano). Por outro lado, foi emitida a fatura anual (no montante de 60 mil euros) referente à área dominial em Vilamoura sendo que, em 2019, esta faturação foi emitida em novembro;
- “Ocupação Terrenos” (+57 mil euros) – esta variação decorre essencialmente do agravamento do tarifário da restauração da área dominial do Algarve. Acresce ainda que, em 2019, se verificou um crédito de 65 mil euros nas licenças da restauração na área dominial de Tavira devido às obras que a Docapesca tinha naquela área, tendo no ano corrente sido faturadas essas licenças;
- “Estaleiros Particulares” (+33 mil euros) – esta variação decorre essencialmente do facto de duas empresas terem pedido o alargamento da área ocupada com o consequente aumento da faturação.

Serviços prestados à Náutica de Recreio e à atividade Marítimo-Turística – registaram um acréscimo de 205 mil euros face aos montantes orçamentados, o que representa um aumento de 31% para o mesmo período. Apesar deste aumento, é importante realçar que neste tipo de serviços se observa alguma sazonalidade que não está refletida no orçamento. Os maiores acréscimos verificam-se nas contas de “Taxas sobre Bilhetes” (+82 mil euros) e “Comissão sobre Ocupação” (+80 mil euros) e “Terrenos/Terraplenos”

(+43 mil euros). À semelhança do relatado no ponto anterior, e para além dos efeitos da situação de pandemia, também aqui há repercussão devido à ausência das especializações.

Face a 2019, a conta registou um decréscimo de 126 mil euros, destacando as variações nas contas de "Taxas sobre Bilhetes" (-143 mil euros), "Comissão sobre Ocupação" (+85 mil euros) e "TUP/Estacionamento" (-72 mil euros).

3. Subsídios à Exploração – decréscimo de 42 mil euros face ao orçamento revisto e de 96 mil euros face ao período homólogo. Até ao final do mês de outubro foram recebidos 108 mil euros, referente aos seguintes projetos "Portugal é Mar" (73 mil euros), "Campanha de Promoção do Carapau" (25 mil euros) e Campanha de Rádio (+10 mil euros).
4. Reversões de imparidade de dívidas a receber – acréscimo de 238 mil euros face ao orçamento revisto. Até ao final outubro foram recebidos 313 mil euros relativos a clientes com dívidas em atraso, o que reflete o continuado esforço de cobrança que tem vindo a ser mantido. Na comparação com 2019, esta rubrica também regista um acréscimo mínimo de 2 mil euros.
5. Outros rendimentos – registaram um decréscimo de 7 mil euros, o que se traduz numa quebra inferior a 1% na comparação com o orçamento, destacando-se as seguintes rubricas: "Rendimentos Suplementares – Venda Energia" (-69 mil euros), "Ganho Comandos" (+39 mil euros) e "Rendimentos Suplementares – Água Potável" (+22 mil euros).

Face a 2019, os outros rendimentos registaram uma quebra de 147 mil euros, destacando as variações das rubricas de "Rendimentos Suplementares – Venda Energia" (-112 mil euros), "Ganho Sinistros" (-99 mil euros) e "Ganho Comandos" (+41 mil euros). O restante da variação final é acertado pelas restantes rubricas.

Gastos:

No período de janeiro a outubro, a execução das rubricas de gastos apresenta um decréscimo de 641 mil euros face ao orçamento, embora registre um aumento de 246 mil euros face ao período homólogo, como se pode verificar no quadro 3.

Quadro 3 - Gastos

valores em €

Gastos	jan a out				
	orçamento 2020	execução 2020	execução 2019	Δ face ao orçamento	Δ face a 2019
Custo das mercadorias vendidas e das matérias consumidas	399.545	355.929	443.794	-43.616	-87.865
Fornecimentos e serviços externos	6.772.347	6.609.301	6.867.513	-163.047	-258.212
Gastos com o pessoal	10.858.172	10.504.483	9.981.209	-353.689	523.274
Imparidade de inventários (perdas)	0	0	33.565	0	-33.565
Imparidade de dívidas a receber (perdas)	485.000	398.354	344.412	-86.646	53.942
Outros gastos	1.051.997	1.195.429	1.196.547	143.433	-1.118
Gastos / Reversões de depreciação	3.003.873	2.867.172	2.816.373	-136.702	50.799
Juros e gastos similares suportados	7.655	7.302	8.271	-354	-969
Total Gastos	22.578.591	21.937.970	21.691.683	-640.621	246.287

1. Gastos com o pessoal – apresentam-se abaixo dos valores orçamentados para o mesmo período (-354 mil euros). No entanto, até ao final do ano esta diferença deverá continuar a diluir-se.

Relativamente a 2019, os gastos com o pessoal foram superiores em 523 mil euros, o que se deve ao facto de haver um maior número de trabalhadores ao serviço no final de outubro de 2020. Este aumento prende-se com o facto de ter sido necessário realizar contratações de curto prazo para fazer face aos períodos de férias e baixas prolongadas.

Os desvios, face à execução de 2019, podem justificar-se também pela existência de uma gratificação excecional aos trabalhadores da área de exploração (+ 49 mil euros) e a aquisição de equipamentos de proteção individual (+65 mil euros), essencialmente para prevenir o contágio da Covid-19 verbas não verificadas no ano transato.

Quadro 4 – Gastos com o pessoal

valores em €

	jan-out				
	orçamento 2020	execução 2020	execução 2019	Δ face ao orçamento	Δ face a 2019
Gastos totais com os Órgãos Sociais	295.838	294.868	281.169	-970	13.699
Gastos totais com o Pessoal	10.562.334	10.209.615	9.700.041	-352.719	509.575
Remunerações fixas	7.173.754	7.040.090	6.779.087	- 133.664	261.004
Subsídio de Refeição	861.124	862.593	816.070	1.469	46.523
Cessações	129.000	112.500	85.340	- 16.500	27.160
Encargos	1.842.170	1.791.534	1.698.340	- 50.636	93.194
Ajudas de Custo	13.617	9.543	14.494	- 4.075	- 4.951
Seguros	191.703	188.245	170.667	- 3.458	17.577
Formação	32.252	18.189	30.252	- 14.062	- 12.063
Pensões e Planos de Saúde	26.250	26.250	26.250	0	0
Outros gastos	292.464	160.671	79.541	- 131.794	81.130
Total	10.858.172	10.504.483	9.981.209	-353.689	523.274
Nº de trabalhadores (sem O.S.)	503	534	502	31	32
Nº de Órgãos Sociais e Conselho Fiscal	6	5	6	-1	-1
Total	509	539	508	30	31

2. Fornecimentos e serviços externos - O valor de fornecimentos e serviços externos registou um decréscimo de 163 mil euros em relação ao orçamento revisto, principalmente nas rubricas de "Trabalhos Especializados" (-198 mil euros) e "Publicidade e propaganda" (-105 mil euros). Destaque também para o acréscimo verificado em "Conservação e reparação" (+122 mil euros) e "Serviços de Postos de Vendagem" (+35 mil euros), embora esta última conta esteja relacionada com o aumento da atividade da 1.^a venda nos postos de vendagem com contratos de representação.

Os desvios na conta de Publicidade e Propaganda são explicados pela situação atual, uma vez que houve diversas ações que se encontravam calendarizadas ao longo do ano foram adiadas ou mesmo canceladas (feiras, ações em escolas, entre outras). Apesar de na revisão do orçamento se ter previsto redução destas rubricas na execução do ano a redução foi mais acentuada que o revisto para este período.

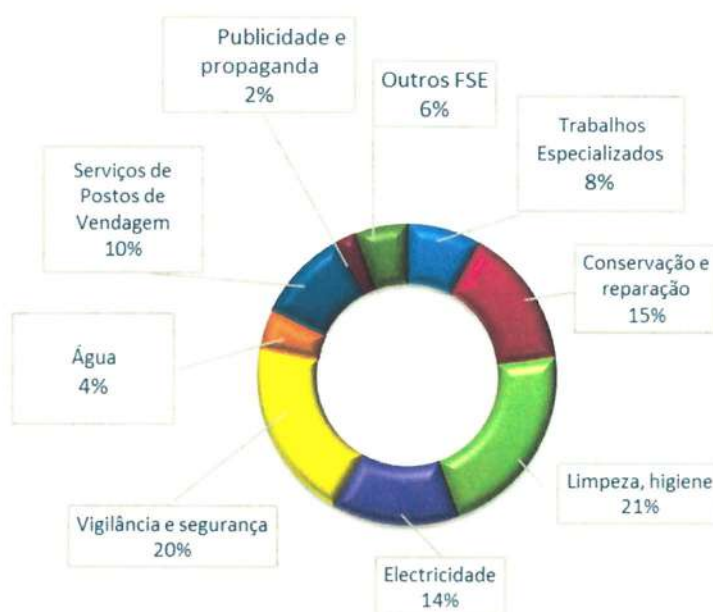
Em relação ao mesmo período de 2019, os fornecimentos e serviços externos registaram um decréscimo de 258 mil euros, destacando-se as variações nas rubricas de "Publicidade e Propaganda" (-297 mil euros), "Vigilância e Segurança" (+228 mil euros) e "Eletricidade" (-162 mil euros). As restantes variações estão patentes no quadro 5.

Quadro 5 - Fornecimentos e serviços externos (F.S.E)

valores em €

F.S.E	jan a out				
	orçamento 2020	execução 2020	execução 2019	Δ face ao orçamento	Δ face a 2019
Trabalhos Especializados	694.705	497.033	527.566	-197.672	-30.533
Conservação e reparação	803.815	925.677	856.332	121.861	69.344
Limpeza, higiene	1.301.838	1.336.743	1.245.182	34.905	91.561
Seguros	146.181	103.165	106.468	-43.015	-3.302
Electricidade	849.009	857.428	1.019.875	8.419	-162.447
Rendas e alugueres	182.776	192.504	176.528	9.728	15.976
Comunicação	104.337	100.555	113.682	-3.782	-13.128
Vigilância e segurança	1.214.206	1.215.596	989.881	1.390	225.714
Água	308.052	265.165	363.273	-42.887	-98.108
Serviços de Postos de Vendagem	587.411	622.444	638.647	35.033	-16.203
Publicidade e propaganda	244.771	140.269	437.475	-104.501	-297.206
Outros FSE	335.247	352.722	392.603	17.476	-39.880
Total	6.772.347	6.609.301	6.867.513	-163.047	-258.212

Gráfico 1 - Peso de cada rubrica no total dos FSE (Execução janeiro a outubro 2020)



Gastos operacionais das empresas do setor empresarial do estado, alíneas b) e c), do n.º 3, do art.º 158.º do Decreto-Lei n.º 84/2019

As alíneas b) e c), do n.º 3, do art.º 158.º do Decreto-Lei n.º 84/2019, de 28 de junho, determinam que devem ser iguais ou inferiores aos montantes registados no ano anterior os seguintes gastos operacionais:

- alínea b) Conjunto dos encargos com deslocações, ajudas de custo e alojamento, e os associados à frota automóvel;
- alínea c) Conjunto dos encargos com contratação de estudos, pareceres, projetos e consultoria.

De modo a ser possível aferir a evolução destes gastos, apresenta-se de seguida o Quadro 6 com os gastos contabilizados nas referidas rubricas, bem como as respetivas comparações com o ano transato e com o orçamento até outubro de 2020.

Quadro 6 – Gastos da alínea b) e c), do n.º 3, do art.º 158.º do Decreto-Lei n.º 84/2019

valores em €

Gastos alínea b) e c), n.º 3, art.º 158.º do Decreto-Lei n.º 84/2019	jan a out				
	orçamento 2020	execução 2020	execução 2019	Δ face ao orçamento	Δ face a 2019
Gastos alínea b), n.º 3					
Deslocações e Estadas	13.308,00	6.015,88	18.755,04	-7.292,12	-12.739,16
Ajudas de Custo	14.398,14	8.504,30	14.675,30	-5.893,84	-6.171,00
Gastos com frota automóvel	161.649,72	131.822,04	146.727,63	-29.827,68	-14.905,59
Total Gastos alínea b)	189.355,86	146.342,22	180.157,97	-43.013,64	-33.815,75
Gastos alínea c), n.º 3					
Estudos e pareceres	750,00	4.937,50	1.400,00	4.187,50	3.537,50
Projetos	16.500,00	5.000,00	0,00	-11.500,00	5.000,00
Consultoria	67.555,00	40.000,00	65.787,50	-27.555,00	-25.787,50
Total Gastos alínea c)	84.805,00	49.937,50	67.187,50	-34.867,50	-17.250,00
Total	274.160,86	196.279,72	247.345,47	-77.881,14	-51.065,75

Em relação à alínea b) pode observar-se que a execução de 2020 se encontra abaixo do verificado no mesmo período de 2019 em cerca de 34 mil euros devido, principalmente, aos gastos com a frota automóvel. Apesar do considerável abrandamento na realização das deslocações a partir do final de fevereiro, decorrente da situação de pandemia, com o aliviar das medidas, assistimos a um regresso à normalidade das deslocações em serviço realizadas pelos trabalhadores.

Na comparação com o valor total orçamentado, os gastos da alínea b) apresentam um decréscimo de 43 mil euros, devido à grande redução das deslocações e gastos com a frota. De ressaltar que, nos gastos orçamentados com a frota automóvel, se encontram previstos gastos relativos às novas viaturas, aquisição esta orçamentada e autorizada no âmbito do PAO 2020, mas que, ainda não ocorreu.

Em relação aos gastos da alínea c), na comparação quer com o valor orçamentado, quer com o ano transato, regista-se um decréscimo de 17 mil e de 35 mil euros, respetivamente, devido em parte à situação de Estado de Emergência, o que provocou atrasos em procedimentos neste âmbito. Tal como nos gastos da alínea b), com o aliviar das restrições, também temos assistido a uma maior realização deste tipo de gastos.

De referir que, se analisarmos conjuntamente os gastos das alíneas b) e c), a empresa apresenta uma diminuição de cerca de 78 mil euros face ao valor orçamentado e de 51 mil euros face ao período homólogo de 2019.

3. Imparidade de dívidas a receber (perdas) – No orçamento revisto ficou contemplado, para este período, o montante de 485 mil euros para fazer face às dívidas de clientes e terceiros com maior antiguidade, tendo sido constituídos 398 mil euros em novas imparidades.

Face a 2019, a variação corresponde a um acréscimo de 54 mil euros.

4. Outros gastos - verificou-se um acréscimo de 143 mil euros face ao orçamento, sendo que os valores mais relevantes se referem a "Outros Gastos – Reembolso de prejuízos" que apresenta

um acréscimo de 87 mil euros, relativo a uma indemnização por avaria na plataforma de alagem dos estaleiros navais da Azurara.

Em relação a 2019, a rubrica registou um ligeiro decréscimo de mil euros.

3. Resultados por Área de Negócios

Da comparação das Demonstrações de Resultados por áreas de negócio, a 31 de outubro de 2020, com o orçamento, verificamos que a área de negócio mais significativa, quer no que respeita à constituição de rendimento, quer na parte relativa ao volume de negócios, foi a de "Lotas, postos de venda e fábricas de gelo", com um volume de negócios (vendas + prestações de serviços) de 14,64 milhões de euros, superior ao previsto em orçamento em 781 mil euros.

Importa referir que, dada a sazonalidade das atividades que integram as várias áreas de negócios existentes, os resultados deverão ter variações durante o ano. No entanto, a área relativa à primeira venda de pescado é inequivocamente a mais relevante para a empresa.

Área de Negócio: Lotas, postos de venda e fábricas de gelo

RENDIMENTOS E GASTOS LOTAS, POSTOS DE VENDA E FÁBRICAS DE GELO	jan. a out 2020	
	Orçamento	Real
Vendas	1.046.662,92	999.559,53
Serviços Prestados	12.810.443,14	13.639.294,37
Custo das mercadorias vendidas e das matérias consumidas	-173.270,47	-164.767,52
Fornecimentos e serviços externos	-2.553.956,37	-2.698.183,87
Gastos com o pessoal	-5.065.580,91	-4.878.784,16
Imparidade de dívidas a receber (perdas / reversões)	0,00	115.687,65
Outros rendimentos	676.710,93	657.987,12
Outros gastos	-297.328,57	-355.849,48
Resultado antes de depreciações, gastos de financiamento e impostos	6.443.680,67	7.314.943,64
Gastos / Reversões de depreciação e de amortização	-1.426.930,61	-1.592.515,31
Resultado operacional (antes de gastos de financiamento e impostos)	5.016.750,06	5.722.428,33
Imputação do Resultado Operacional - Administrativos e Serviços Centrais	-4.329.803,21	-3.695.391,78
Resultado operacional (antes de gastos de financiamento e impostos) após imputação	686.946,85	2.027.036,55
Juros e rendimentos similares obtidos (imputados)	2.952,04	4.207,58
Juros e gastos similares suportados (imputados)	-4.931,99	-4.704,25
Resultado antes de impostos (após imputação Resultado Operacional - Administrativos e Serviços Centrais e Função Financeira)	684.966,89	2.026.539,89

Área de Negócio: Gestão Dominial (dentro dos Portos de Pesca)

RENDIMENTOS GESTÃO DOMINIAL (dentro dos Portos de Pesca)	jan. a out 2020	
	Orçamento	Real
Vendas	416,67	234,73
Serviços Prestados	3.397.324,56	3.913.911,12
Custo das mercadorias vendidas e das matérias consumidas	-99,50	-183,17
Fornecimentos e serviços externos	-2.230.709,95	-2.456.536,98
Gastos com o pessoal	-948.708,87	-870.277,71
Imparidade de dívidas a receber (perdas / reversões)	0,00	19.786,52
Outros rendimentos	725.865,82	672.710,08
Outros gastos	-675.327,85	-665.549,38
Resultado antes de depreciações, gastos de financiamento e impostos	268.760,88	614.095,21
Gastos / Reversões de depreciação e de amortização	-641.520,94	-720.685,04
Resultado operacional (antes de gastos de financiamento e impostos)	-372.760,06	-106.589,83
Imputação do Resultado Operacional - Administrativos e Serviços Centrais	-1.258.964,39	-1.074.498,40
Resultado operacional (antes de gastos de financiamento e impostos) após imputação	-1.631.724,45	-1.181.088,23
Juros e rendimentos similares obtidos	858,36	1.223,43
Juros e gastos similares suportados	-1.434,06	-1.367,84
Resultado antes de impostos (após imputação Resultado Operacional - Administrativos e Serviços Centrais e Função Financeira)	-1.632.300,15	-1.181.232,65

Área de Negócio: Combustíveis_ Mercadorias_ Entrepósitos frigoríficos

RENDIMENTOS E GASTOS MERCADORIAS + COMBUSTÍVEIS + ENT.FRIGORÍFICO	jan. a out 2020	
	Orçamento	Real
Vendas	201.548,35	193.514,16
Serviços Prestados	4.500,00	4.531,43
Custo das mercadorias vendidas e das matérias consumidas	-235.721,48	-182.802,20
Fornecimentos e serviços externos	-28.644,88	-14.792,18
Gastos com o pessoal	0,00	-12.402,66
Imparidade de dívidas a receber (perdas / reversões)	0,00	-14,28
Outros rendimentos	132.846,90	70.000,84
Outros gastos	-5.412,88	-4.696,45
Resultado antes de depreciações, gastos de financiamento e impostos	69.116,01	53.338,66
Gastos / Reversões de depreciação e de amortização	-16.021,19	-16.056,01
Resultado operacional (antes de gastos de financiamento e impostos)	53.094,82	37.282,65
Imputação do Resultado Operacional - Administrativos e Serviços Centrais	-154.137,79	-131.553,21
Resultado operacional (antes de gastos de financiamento e impostos) após imputação	-101.042,97	-94.270,56
Juros e rendimentos similares obtidos	105,09	149,79
Juros e gastos similares suportados	-175,58	-167,47
Resultado antes de impostos (após imputação Resultado Operacional - Administrativos e Serviços Centrais e Função Financeira)	-101.113,45	-94.288,24

Área de Negócio: Gestão Dominial e Recreio (fora dos Portos de Pesca)

RENDIMENTOS GESTÃO DOMINIAL E RECREIO (fora dos portos de pesca)	jan. a out 2020	
	Orçamento	Real
Vendas	500,00	703,64
Serviços Prestados	1.824.914,70	2.592.328,12
Custo das mercadorias vendidas e das matérias consumidas	-416,67	-583,90
Fornecimentos e serviços externos	-443.060,33	-386.595,10
Gastos com o pessoal	-381.258,42	-358.923,84
Imparidade de dívidas a receber (perdas / reversões)	0,00	238.364,76
Outros rendimentos	84.817,88	128.563,68
Outros gastos	-5.953,97	-94.447,96
Resultado antes de depreciações, gastos de financiamento e impostos	1.079.543,19	2.119.409,40
Gastos / Reversões de depreciação e de amortização	-273.747,33	-356.935,52
Resultado operacional (antes de gastos de financiamento e impostos)	805.795,86	1.762.473,88
Imputação do Resultado Operacional - Administrativos e Serviços Centrais	-977.779,08	-834.512,93
Resultado operacional (antes de gastos de financiamento e impostos) após imputação	-171.983,22	927.960,95
Juros e rendimentos similares obtidos	666,65	950,18
Juros e gastos similares suportados	-1.113,77	-1.062,34
Resultado antes de impostos (após imputação Resultado Operacional - Administrativos e Serviços Centrais e Função Financeira)	-171.316,57	928.911,13

Serviços Administrativos, Serviços Centrais e Ambiente, Qualidade e Segurança (AQS) ⁽¹⁾

RENDIMENTOS E GASTOS SERVIÇOS ADMINISTRATIVOS, SERVIÇOS CENTRAIS E AQS	jan. a out 2020	
	Orçamento	Real
Serviços Prestados	61.408,88	71.295,73
Subsídios à Exploração	150.000,00	108.381,27
Custo das mercadorias vendidas e das matérias consumidas	9.962,79	-7.592,30
Fornecimentos e serviços externos	-1.515.975,78	-1.053.192,68
Gastos com o pessoal	-4.462.624,19	-4.384.094,83
Imparidade de dívidas a receber (perdas / reversões)	-300.977,64	-350.177,76
Outros rendimentos	51.148,32	135.290,10
Outros gastos	-67.973,42	-74.886,00
Resultado antes de depreciações, gastos de financiamento e impostos	-6.075.031,04	-5.554.976,41
Gastos / Reversões de depreciação e de amortização	-645.653,42	-180.979,91
Resultado operacional (antes de gastos de financiamento e impostos)	-6.720.684,46	-5.735.956,32
Juros e rendimentos similares obtidos	4.582,13	6.530,97
Juros e gastos similares suportados	-7.655,40	-7.301,89
Resultado antes de impostos	-6.723.757,73	-5.736.727,24

Nota ⁽¹⁾: Este Mapa regista a totalidade dos custos administrativos que foram imputados às áreas de negócios.

4. Demonstração de Fluxos de Caixa

Comparando os fluxos de caixa acumulados a outubro de 2020 com os referentes ao período homólogo de 2019 e com o orçamento para o mesmo período verifica-se:

a. Fluxos de caixa das atividades operacionais:

- i. Recebimentos de clientes – apresentam um acréscimo avolumado de 3,66 milhões de euros face ao orçamento, o que indicia que o esforço de cobrança se tem mantido, e superior ao previsto no orçamento, apesar dos contratempos verificados ao longo do ano.

Face ao recebido no ano anterior, a rubrica registou um decréscimo de 2,25 milhões de euros, resultante da situação de pandemia que teve um impacto nas vendas e prestações de serviços e, consequentemente, nos seus recebimentos.

- ii. Pagamentos a fornecedores – decréscimo de 512 mil euros face ao orçamento, o que poderá explicar-se pelo aumento das outras dívidas a pagar que ficaram em Balanço na execução de setembro.

Face aos pagamentos realizados no ano anterior, a quebra de 2,08 milhões de euros explica-se essencialmente pelo facto de, em 2019, se ter procedido ao pagamento de 2 verbas extraordinárias (contrato de gestão com a câmara municipal de Lagos - 883 mil euros e um acordo resultante de um processo de contencioso - 863 mil euros).

- iii. Pagamentos ao pessoal – decréscimo de 638 mil euros face ao orçamento, explicado pela menor execução destes gastos do que o orçamentado.

Face a 2019, os pagamentos ao pessoal registaram um aumento de 174 mil euros.

b. Fluxos de Caixa das atividades de investimento:

- i. Pagamentos a fornecedores de ativos fixos – quebra de 959 mil euros face ao orçamento devido à menor realização de investimento

Em relação ao período homólogo, os pagamentos de ativos tangíveis registaram um aumento de 1,15 milhões de euros face a 2019, devido ao facto de ter ficado em balanço um valor elevado em fornecedores de ativo, que foi pago no início de 2020.

- ii. Recebimento de subsídios ao investimento – acréscimo de 377 mil euros face ao orçamento e um acréscimo de 2,07 milhões de euros comparativamente com o período homólogo, justificando-se pelo facto de, até ao final de outubro de 2019, se ter recebido um montante bastante reduzido relativamente a subsídios ao investimento.

Durante o ano 2020 foram recebidos 2,13 milhões de euros relativos aos seguintes projetos:

Quadro 7 – Subsídios Recebidos

Projetos	Montante
Prolongamento do Quebra-Mar Interior - Peniche	638.328
Reabilitação Lota de Taviira - C. flutuante e dragagem	266.721
Plataforma flutuante da Culatra	181.425
Reabilitação Lota da Costa da Caparica	153.762
Requalificação Lota de Olhão	109.894
Captação água salgada - Sesimbra	94.304
Prolongamento do Quebra-Mar Interior - Peniche	92.217
Reabilitação do Quebra-Mar - Peniche	88.480
Plataforma flutuante Vila Praia de Âncora	77.415
Melhoria da Eficiência Energética - Nazaré	71.025
Projeto "Melhoria Eficiência Energética - Algarve"	58.200
Repavimentação Lota de Quarteira	56.146
Reabilitação da Lota da Costa da Caparica	49.500
Rede Energia - Lota da Póvoa do Varzim	39.435
Escadas, Defensas, Cabeços de Amarração - Matosinhos	37.500
Escadas e defensas - Sagres, Lagos e Portimão	30.207
Captação de água salgada - Porto de Pesca Peniche	29.813
Pontes Cais de Sagres	25.650
Plataforma flutuante Vila Praia de Âncora	22.500
Equipamento de Apoio à Pesca - Nazaré	10.658
Total	2.133.182

De salientar que à data do encerramento do período, 91% dos depósitos bancários encontravam-se no IGCP e apenas 9% na banca comercial.

5. Balanço

Na comparação dos Balanços a 31 de outubro de 2020 e a 31 de dezembro de 2019 sublinha-se que as variações mais significativas foram as seguintes:

1. Ativo não Corrente –acrécimo de 2,28 milhões de euros, sendo a principal variação registada nos Ativos fixos tangíveis que apresentam um acréscimo de 2,36 milhões de euros, devido ao investimento realizado até ao mês de outubro.
2. Ativo Corrente - apresenta um aumento significativo, de 4,72 milhões de euros, principalmente devido a:
 - “Outros créditos a receber” com um acréscimo de 3 milhões de euros, essencialmente pelo aumento verificado na conta de “Compradores – Guia” (+2,8 milhões de euros).
 - “Caixa e depósitos bancários” – acréscimo de 1,27 milhões euros. Esta situação decorre essencialmente por se ter verificado uma forte recuperação de recebimentos de clientes, aliado ao facto de ter havido uma menor execução de fornecimentos e serviços externos.
3. Passivo Não Corrente – registou um decréscimo de 301 mil euros, destacando-se a rubrica “Responsabilidades por benefícios pós-emprego”, que registou um decréscimo de 242 mil euros e as “Outras dívidas a pagar” com um acréscimo de 542 mil euros.
4. Passivo Corrente - registou um acréscimo de 3,5 milhões de euros, devido essencialmente às variações abaixo identificadas:
 - Outras dívidas a pagar – superiores em 2,89 milhões de euros, destacando as contas de “Armadores-Marés” (+1,2 milhões de euros) e “Cativações Armadores” (+1.14 milhões de euros);
 - Aumento da rubrica “Estados e Outros Entes Públicos” em 537 mil euros, referentes ao IVA a pagar.

6. Investimento

A Docapesca realizou investimentos de 5,2 milhões de euros: 1,17 milhões de euros de investimentos correntes e 4,03 milhões de euros de investimentos específicos. A nível global, o investimento encontra-se acima dos montantes executados em 2019 em 1,97 milhões de euros.

Relativamente aos investimentos específicos, existe um valor em “*Reposição de coberturas nos edifícios da lota e armazéns da Figueira da Foz*” que resultou da reabilitação devido aos danos causados pelo furacão Leslie.

No quadro 8 descrevem-se os investimentos executados, por direção, até ao final de outubro de 2020.

Quadro 8 - Investimentos

valores em €

Investimentos Execução							
jan a out							
	Correntes 2020	Correntes 2019	Específicos 2020	Específicos 2019	Total Investimento s 2020	Total Investimento s 2019	Variação total Investimento s face a 2019
Direção de Lotas e Portos de Pesca do Norte e Matos	261.602	177.680	314.007	169.030	575.609	346.710	228.898
Direção de Lotas e Portos de Pesca do Centro Norte	204.604	134.770	397.229	10.236	601.833	145.007	456.826
Direção de Lotas e Portos de Pesca do Centro	170.136	126.984	948.144	25.115	1.118.280	152.099	966.181
Direção de Lotas e Portos de Pesca do Centro Sul	94.072	96.135	391.985	668.578	486.057	764.713	-278.655
Direção de Lotas e Portos de Pesca do Algarve	250.703	375.575	1.976.602	1.195.637	2.227.305	1.571.213	656.092
Sede	184.243	236.442	5.512	12.150	189.755	248.592	-58.836
TOTAL	1.165.359	1.147.586	4.033.480	2.080.747	5.198.839	3.228.333	1.970.506

Nos quadros seguintes apresentam-se discriminadas as principais aquisições inseridas no Plano de Investimentos Correntes (quadro 9) e do Plano de Investimentos Específicos (quadro 10).

Quadro 9 - Investimentos Correntes

valores em €

Principais Projetos	Montante Executado
Direção de Lotas e Portos de Pesca do Norte e Matosinhos	
Reabilitação Farolins (Vila Praia de Âncora)	42.100
Reabilitação Chiller da Fábrica de Gelo de Matosinhos	39.085
Reabilitação Armazéns de Aprestos (Esposende)	30.282
Luminárias LED (Estaleiros Navais da Azurara)	29.698
Direção de Lotas e Portos de Pesca do Centro Norte	
Ed. Armazéns Comerciantes (Palas de Abrigo) de Aveiro	34.880
Substituição de portões, Ed. Comerciantes da Figueira da Foz	22.500
Direção de Lotas e Portos de Pesca do Centro	
Ed. Lota e remod. Instalações sanitárias e balneários (Nazaré)	83.368
Direção de Lotas e Portos de Pesca do Centro Sul	
Incorporação cobertura dos armazéns de comerciantes (Sesimbra)	79.090
Direção de Lotas e Portos de Pesca do Algarve	
Reabilitação do Travelift (Portimão)	70.968
Projetos - Sede	
Aquisição de equipamento informático para a sede	77.598
Conjunto Contentores Escritório para apoio Obras	60.847
Leilão Electrónico - Honorários Apoio Técnico (CE)	29.980
Total	600.395

Quadro 10 - Investimentos Específicos

valores em €

Principais Projetos	Montante Executado
Direção de Lotas e Portos de Pesca do Norte e Matosinhos	
Requalificação Central captação de água salgada de Matosinhos	166.940
Reabilitação da estrada de alagem de embarcações (Estaleiros da Azurara)	31.691
Direção de Lotas e Portos de Pesca do Centro Norte	
Reposição de coberturas nos edifícios da lota e armazéns da Figueira da Foz	285.942
Reabilitação e apetrechamento ponte cais n.º1(Aveiro)	82.576
Direção de Lotas e Portos de Pesca do Centro	
Prolongamento do Quebra Mar interior do porto de pesca de Peniche	403.884
Reabilitação da iluminação pública do porto de pesca da Nazaré	164.975
Pavimentação da área adjacente à lota (Peniche)	97.027
Captação superficial da água salgada (Peniche)	76.710
Conjunto luminária LED para candeeiros (Nazaré)	33.476
Direção de Lotas e Portos de Pesca do Centro Sul	
Incorporação de cobertura nos armazéns de comerciantes (Sesimbra)	79.090
Equipamento frigorífico e produção de gelo da lota da Costa da Caparica	77.186
Equipamento frigorífico (Trafaria)	62.718
Reabilitação das estações de água salgada (Sesimbra)	56.764
Direção de Lotas e Portos de Pesca do Algarve	
Construção de Cais - Ilha de Tavira (Incorporação Protocolo Polis Ria Formosa)	1.274.343
Requalificação do Edifício da lota da Fuzeta	79.918
Total	2.973.241

7. Plano de Redução de Custos

GASTOS OPERACIONAIS	jan-out				
	orçamento	execução 2020	execução 2019	Δ face ao orçamento	Δ face a 2019
Custo das mercadorias vendidas e das matérias consumidas	399.545,33	355.929,09	443.793,72	-43.616,24	-87.864,63
Mercadorias	248.868,74	226.032,04	298.696,65	-22.836,70	-72.664,61
Matérias-primas, subsidiárias e de consumo	150.676,59	129.897,05	145.097,07	-20.779,54	-15.200,02
Matérias-primas, subsidiárias e de consumo - usados na "produção"	54.851,86	82.688,93	67.145,05	27.837,07	15.543,88
Matérias-primas, subsidiárias e de consumo - Outros	95.824,73	47.208,12	77.952,02	-48.616,61	-30.743,90
Fornecimentos e serviços externos	6.772.347,31	6.609.300,81	6.867.512,87	-163.046,50	-258.212,06
Serviços Especializados	694.705,09	497.032,74	527.565,68	-197.672,35	-30.532,94
Consultorias	67.555,00	40.000,00	65.787,50	-27.555,00	-25.787,50
Auditorias	8.583,32	6.500,00	7.083,33	-2.083,32	-583,33
Outros	618.566,77	450.532,74	454.694,85	-168.034,03	-4.162,11
Deslocações e estadias	11.375,86	3.344,97	16.117,5	-8.030,89	-12.816,78
Electricidade	849.008,84	857.428,16	1.019.874,89	8.419,32	-162.446,73
Combustíveis	67.511,82	57.495,58	66.923,20	-10.016,24	-9.427,62
Água	308.052,13	265.165,09	363.273,43	-42.887,04	-98.108,34
Artigos para oferta	750,00	2.190,20	1.153,28	1.440,20	1.036,92
Rendas e alugueres	182.775,69	182.503,60	176.528,08	9.727,91	16.975,52
Despesas de representação	1.647,90	147,90	880,20	-1.500,00	-732,30
Comunicação	104.337,17	100.554,82	119.682,37	-3.782,35	-13.127,55
Seguros	146.180,51	103.165,47	106.467,89	-43.015,04	-3.302,42
Transportes	12.573,20	16.309,48	3.1919,25	2.736,28	-16.609,77
Honorários	29.373,56	20.741,61	22.098,21	-8.631,95	-1.356,60
Conservação e reparação	803.815,28	925.676,58	856.332,18	121.861,30	69.344,40
Publicidade e propaganda	244.770,65	140.269,26	437.474,88	-104.501,39	-297.205,62
Limpeza, higiene	130.183,02	133.742,58	124.511,88	34.904,56	91.560,70
Vigilância e segurança	1214.205,94	1215.595,64	989.881,38	1389,70	225.714,26
(FSE) Outros	799.425,65	875.937,13	892.114,32	76.511,48	-16.177,19
Gastos com o pessoal	10.858.172,39	10.504.483,20	9.981.209,48	-353.689,19	523.273,72
Órgãos sociais	295.838,28	294.868,06	281.168,92	-970,22	13.699,14
(Órgãos Sociais) Remunerações fixas	174.158,06	178.395,74	168.700,65	4.237,68	9.695,09
(Órgãos Sociais) Subsídio de refeição	6.540,00	5.820,00	3.947,32	-720,00	1.872,68
(Órgãos Sociais) Outras remunerações-Desp. Representação	45.232,56	42.739,00	41.263,58	-2.493,56	1.475,42
(Órgãos Sociais) Ajudas de custo	2.712,91	1.632,36	2.775,03	-1.080,55	-1.142,67
(Órgãos Sociais) Encargos sobre as remunerações	51.918,47	51.267,06	49.494,36	-651,41	1.772,70
(Órgãos Sociais) Seguros de acidentes no trabalho e doenças	1.615,30	1.691,40	1.714,48	76,10	-23,08
(Órgãos Sociais) Seguros de saúde	806,48	797,50	748,50	-8,98	49,00
(Órgãos Sociais) Outros	12.854,50	12.525,00	12.525,00	-329,50	0,00
Pessoal	10.562.334,11	10.209.615,14	9.700.040,56	-352.718,97	509.574,58
(Pessoal) Remunerações fixas	6.900.526,30	6.721.322,58	6.517.924,03	-179.203,72	203.398,55
(Pessoal) Subsídio de refeição	861.123,86	862.592,83	816.070,27	1.468,97	46.522,56
(Pessoal) Outras remunerações	273.227,96	318.767,86	261.162,89	45.539,90	57.604,97
(Pessoal) Ajudas de custo	13.617,37	9.542,85	14.493,56	-4.074,52	-4.950,71
(Pessoal) Formação	32.251,60	18.189,13	30.251,87	-14.062,47	-12.062,74
(Pessoal) Pensões e Planos de Saúde	26.250,00	26.250,00	26.250,00	0,00	0,00
(Pessoal) Encargos sobre as remunerações	1.842.170,10	1.791.534,26	1.698.339,81	-50.635,84	93.194,45
(Pessoal) Seguros de acidentes no trabalho e doenças	77.926,19	74.193,06	65.261,62	-3.733,13	8.931,44
(Pessoal) Seguros de saúde	110.055,38	111.580,75	103.043,46	1.525,37	8.537,29
(Pessoal) Seguros de vida	3.721,00	2.471,00	2.362,24	-1.250,00	108,76
(Pessoal) Indemnizações	129.000,00	112.500,00	85.340,00	-16.500,00	27.160,00
(Pessoal) Gastos de acção social	39.766,46	33.594,38	31.859,20	-6.172,08	1.735,18
(Pessoal) Outros	252.697,89	127.076,44	47.681,61	-125.621,45	79.394,83
TOTAL GLOBAL	18.030.065,03	17.469.713,10	17.292.516,07	-560.351,93	177.197,03
Nº de trabalhadores	509	539	508	30	31

8. Demonstrações Financeiras

Balanço em 31 de outubro de 2020

RUBRICAS	31/10/2020		31/12/19
	Orçamento	Execução	Execução
ATIVO			
Ativo não corrente			
Ativos fixos tangíveis	22.097.308	22.206.468	19.838.136
Ativos intangíveis	32.992	36.702	84.378
Participações financeiras - outros métodos	145.000	145.000	145.000
Outros investimentos financeiros	49.853	49.937	32.343
Ativo por impostos diferidos	579.167	595.023	649.381
	22.904.320	23.033.131	20.749.238
Ativo corrente			
Inventários	146.110	146.647	125.228
Clientes	2.405.227	3.156.964	2.818.169
Adiantamentos a fornecedores	0	0	0
Estado e outros entes públicos	293.465	388	414
Outros créditos a receber	6.280.436	8.536.650	5.535.410
Diferimentos	189.448	274.599	186.661
Caixa e depósitos bancários	3.562.910	8.002.712	6.730.770
	12.877.596	20.117.961	15.396.651
Total do ativo	35.781.916	43.151.092	36.145.889
CAPITAL PRÓPRIO E PASSIVO			
Capital próprio			
Capital subscrito	8.528.400	8.528.400	8.528.400
Reservas legais	469.738	682.434	257.042
Resultados transitados	3.484.560	3.271.864	1.703.342
Outras variações no capital próprio	6.069.153	6.997.164	4.951.606
Resultado líquido no período	-1.311.860	1.588.085	2.126.962
Total do capital próprio	17.239.991	21.067.947	17.567.352
Passivo			
Passivo não corrente			
Provisões	1.090.430	1.090.430	1.090.430
Responsabilidades por benefícios pós-emprego	2.574.076	2.644.546	2.886.137
Outras dívidas a pagar	1.148.792	1.891.286	1.348.975
	4.813.298	5.626.263	5.325.543
Passivo corrente			
Fornecedores	676.144	857.231	733.216
Estado e outros entes públicos	1.682.725	2.071.002	1.934.636
Outras dívidas a pagar	11.210.944	13.451.616	10.562.806
Diferimentos	158.814	77.032	22.336
	13.728.627	16.456.881	13.252.994
Total do passivo	18.541.925	22.083.144	18.578.537
Total do capital próprio e do passivo	35.781.916	43.151.092	36.145.889

Demonstração Individual dos Resultados por Naturezas

Período findo em 31 de outubro de 2020

RENDIMENTOS E GASTOS	jan-out				
	Orçamento	Real 2020	Real 2019	Desvíos Orçamento	Desvíos Real
Volume de Negócios	19.347.719,22	21.415.372,83	23.137.163,37	2.067.653,61	-1.721.790,54
Vendas	1.249.127,94	1.194.012,06	1.469.020,39	-55.115,88	-275.008,33
Mercadorias	23.010,59	60.144,99	53.806,83	37.134,40	6.338,16
Combustíveis	220.784,01	173.005,45	273.075,99	-47.778,56	-100.070,54
Gelo	1.005.333,34	960.861,62	1.142.137,57	-44.471,72	-181.275,95
Serviços Prestados	18.098.591,28	20.221.360,77	21.668.142,98	2.122.769,49	-1.446.782,21
1.ª Venda de Pescado	12.755.887,07	13.512.876,69	15.077.549,92	756.989,62	-1.564.673,23
Serviços dos Portos de Pesca	3.571.892,03	3.957.743,05	3.936.215,22	385.851,02	21.527,83
Gestão Dominial	960.028,35	1.701.236,57	1.462.837,68	741.208,22	238.398,89
Serviços Secundários	156.504,18	182.748,05	201.869,17	26.243,87	-19.121,12
Serviços Náutica e Mar.Turísticas	662.321,69	867.611,57	993.972,88	205.289,88	-126.361,31
Comissões de Cobrança	65.325,54	75.321,77	78.458,00	9.996,23	-3.136,23
Descontos e Abatimentos	-73.367,58	-76.176,93	-82.759,89	-2.809,35	6.582,96
Subsídios à Exploração	150.000,00	108.381,27	203.371,22	-41.618,73	-94.989,95
Custo das mercadorias vendidas e das matérias consumidas	-399.545,33	-355.929,09	-443.793,72	43.616,24	87.864,63
Fornecimentos e serviços externos	-6.772.347,31	-6.609.300,81	-6.867.512,87	163.046,50	258.212,06
Gastos com o pessoal	-10.858.172,39	-10.504.483,20	-9.981.209,48	353.689,19	-523.273,72
Imparidade de inventários (perdas / reversões)	0,00	0,00	-28.613,01	0,00	52.259,90
Imparidade de dívidas a receber (perdas / reversões)	-300.977,64	23.646,89	75.722,03	324.624,53	-52.075,14
Outros rendimentos	1.671.389,85	1.664.551,88	1.811.397,24	-6.837,97	-146.845,36
Venda de Energia	271.162,24	202.010,28	314.494,06	-69.151,96	-112.483,78
Venda de Água	156.947,37	177.627,94	180.341,47	20.680,57	-2.713,53
Cedência de Exploração	74.615,74	41.603,50	72.952,81	-33.012,24	-31.349,31
Subsídios ao Investimento	1.009.704,88	995.187,48	952.081,33	-14.517,40	43.106,15
Outros Rendimentos	158.959,62	248.122,68	291.527,57	89.163,06	-43.404,89
Outros gastos	-1.051.996,69	-1.195.429,27	-1.196.546,83	-143.432,58	1.117,56
Resultado antes de depreciações, gastos de financiamento e impostos	1.786.069,71	4.546.810,50	6.709.977,95	2.760.740,79	-2.163.167,45
Gastos / Reversões de depreciação e de amortização	-3.003.873,49	-2.867.171,79	-2.816.373,11	136.701,70	-50.798,68
Resultado operacional (antes de gastos de financiamento e impostos)	-1.217.803,78	1.679.638,71	3.893.604,84	2.897.442,49	-2.213.966,13
Juros e rendimentos similares obtidos	4.582,13	6.530,97	4.762,47	1.948,84	1.768,50
Juros e gastos similares suportados	-7.655,40	-7.301,89	-8.270,60	353,51	968,71
Resultado antes de impostos	-1.220.877,05	1.678.867,79	3.890.096,71	2.899.744,84	-2.211.228,92
Imposto sobre o rendimento do período	-90.983,10	-90.782,72	-127.579,71	200,38	36.796,99
Resultado líquido do período	-1.311.860,15	1.588.085,07	3.762.517,00	2.899.945,22	-2.174.431,93

Demonstração dos Fluxos de Caixa

Período findo em 31 de outubro de 2020

RUBRICAS	jan-out		
	orçamento 2020	execução 2020	execução 2019
Fluxos de caixa das actividades operacionais - método directo			
Recebimentos de clientes	23.013.981,98	26.667.625,50	28.919.628,46
Pagamentos a fornecedores	-9.503.215,74	-8.991.441,97	-11.075.591,45
Pagamentos ao pessoal	-10.959.331,15	-10.321.186,11	-10.147.585,18
Caixa gerada pelas operações	2.551.435,09	7.354.997,42	7.696.451,83
Pagamento/recebimento do imposto sobre o rendimento	-311.529	-766.468,59	-333.797,05
Outros recebimentos/pagamentos	-975.443	-2.222.154,23	-2.532.800,58
Fluxos de caixa das actividades operacionais (1)	1.264.463,46	4.366.374,60	4.829.854,20
Fluxos de caixa das actividades de investimento			
Pagamentos respeitantes a:			
Ativos fixos tangíveis	-6.165.152,89	-5.206.432,16	-4.060.736,32
Ativos intangíveis	-5.313,60	-5.313,60	-1.755,21
Recebimentos provenientes de:			
Subsídios ao investimento	1.755.700,00	2.133.181,67	62.361,61
Juros e rendimentos similares			1,27
Fluxos de caixa das actividades de investimento (2)	-4.414.766,49	-3.078.564,09	-4.000.128,65
Fluxos de caixa das actividades de financiamento			
Recebimentos provenientes de:			
Financiamentos obtidos	0,00	0,00	0,00
Pagamentos respeitantes a:			
Financiamentos obtidos			
Juros e gastos similares	-17.557,06	-15.868,51	-7.842,65
Fluxos de caixa das actividades de financiamento (3)	-17.557,06	-15.868,51	-7.842,65
Variação de caixa e seus equivalentes (1+2+3)	-3.167.860,09	1.271.942,00	821.882,90
Caixa e seus equivalentes no início do período	6.730.770,29	6.730.770,29	8.291.190,95
Caixa e seus equivalentes no fim do período	3.562.910,20	8.002.712,29	9.113.073,85
Discriminação dos Componentes de Caixa e seus Equivalentes			
	Real		
	out/20	out/19	
Numerário	71.191,62	53.245,57	
Depósitos bancários imediatamente mobilizáveis			
- Bancos comerciais	707.262,02	1.212.812,60	
- IGCP	7.224.258,65	7.847.015,68	
Disponibilidades e seus equivalentes no fim do período	8.002.712,29	9.113.073,85	

9. Indicadores Financeiros e evolução para o período 2017 a 2020

O quadro abaixo mostra-nos a evolução dos principais indicadores financeiros até ao final do mês de outubro de 2020.

Quadro 11 – Indicadores

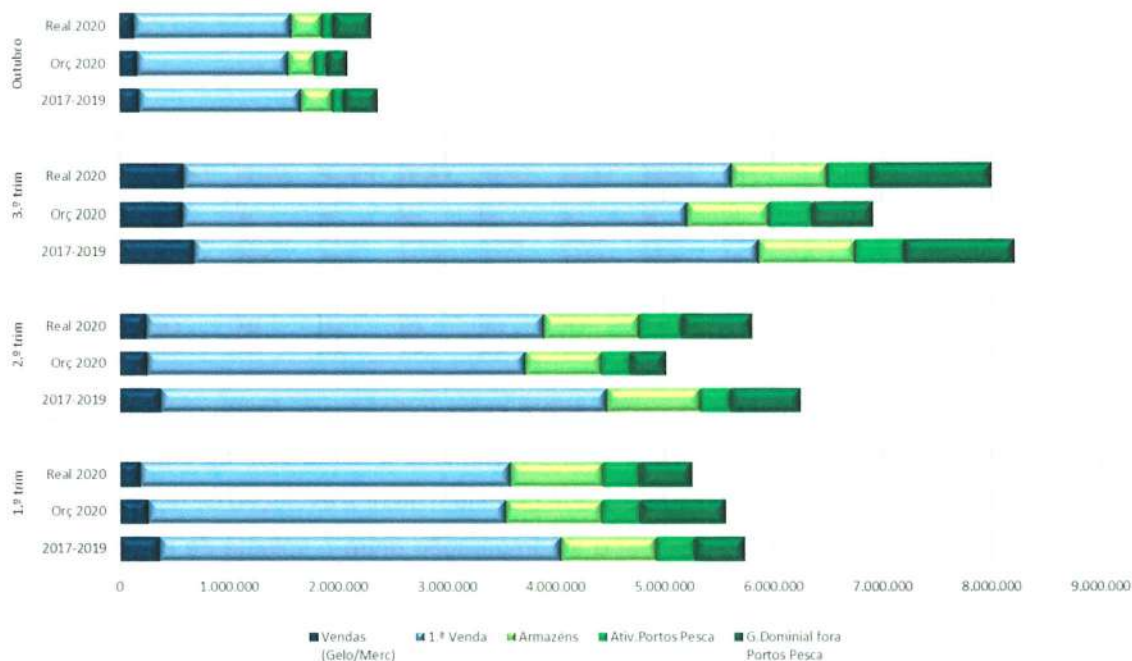
Indicadores	janeiro 2020	fevereiro 2020	Março 2020	abril 2020	maio 2020	Junho 2020	julho 2020	agosto 2020	setembro 2020	outubro 2020	Objetivo PAO 2020
Volume de Negócios (€)	1.799.003	3.648.922	5.261.324	6.736.493	8.490.795	11.071.433	13.722.728	16.415.044	19.081.725	21.415.373	22.911.567
Rel. dos CM/VMC+FSE+GdP no Volume de Negócios	93,9%	93,7%	97,6%	103,1%	103,1%	96,3%	90,5%	83,3%	81,5%	81,6%	94,6%
RMP (dias)	33	30	38	34	36	36	35	39	34	33	33
EBITDA	252.609	398.156	467.246	204.315	375.621	1.133.172	2.083.459	2.083.459	2.083.459	2.083.459	1.760.889
Resultado Antes de Impostos (€)	-26.666	-162.220	-375.529	-919.126	-1.030.054	-567.195	106.239	1.245.116	1.496.463	1.678.968	-1.875.250
Resultado Líquido (€)	-21.333	-149.823	-403.966	-952.796	-1.068.305	-602.134	36.262	1.168.813	1.411.509	1.588.085	-1.988.741
Liquidez Geral	1,16	1,12	1,10	1,05	1,11	1,11	1,12	1,17	1,20	1,22	0,96
Autonomia Financeira	0,48	0,47	0,46	0,47	0,46	0,44	0,44	0,44	0,46	0,48	0,47
Rentabilidade das Vendas	-0,01	-0,04	-0,08	-0,14	-0,13	-0,05	0,00	0,07	0,07	0,07	-0,09

De modo a permitir uma melhor perceção sobre estes indicadores, foram preparados gráficos que comparam a execução do ano de 2020 com o orçamento e ainda com os dados de 2017 a 2019. Adicionalmente, foram elaborados gráficos que permitem aferir a evolução de outros elementos como sejam a evolução do quadro de pessoal e a comparação entre o volume de negócios mensal e os recebimentos de clientes.

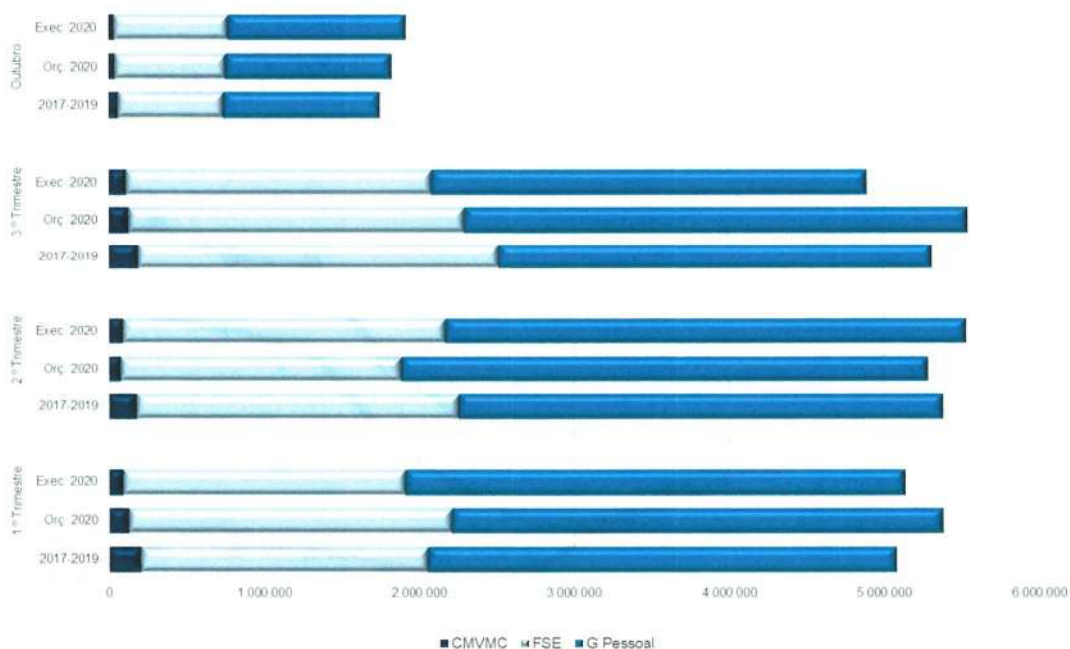
De realçar que ao nível do número de trabalhadores, apesar de no final de setembro se encontrarem ao serviço da empresa 550 trabalhadores, os contratos a termo certo terminam, na sua grande maioria, antes do final do ano, devendo a empresa ficar com 503 trabalhadores em 31 de dezembro de 2020.



Volume de Negócios - Trimestres (Média 2017-2019 e Execução/Orçamento 2020)

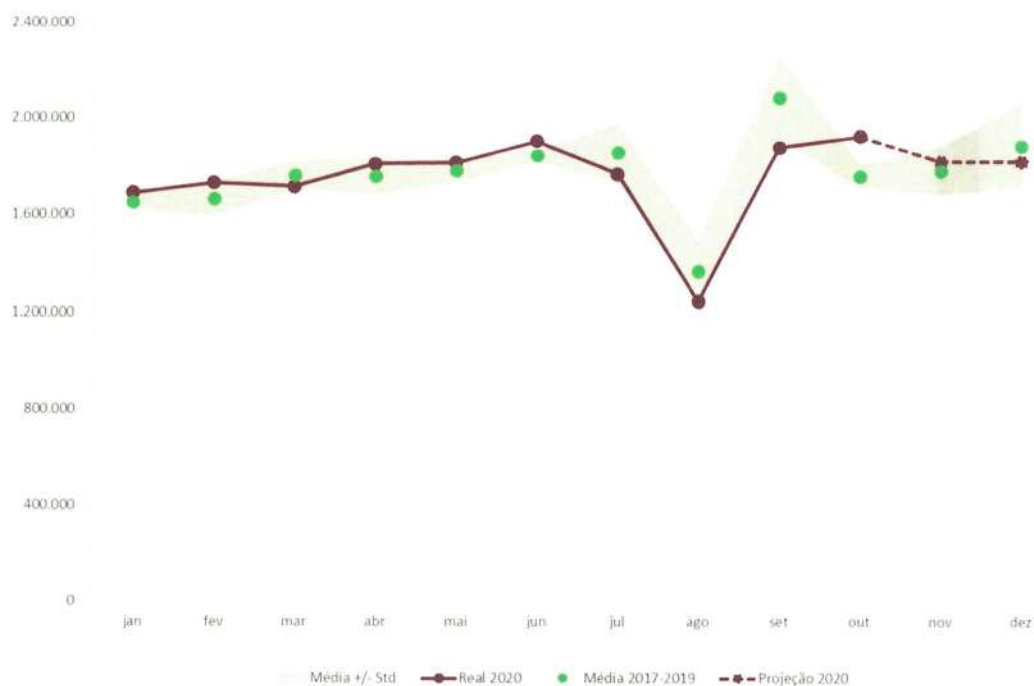


Gastos Operacionais - Trimestres (Média 2017-2019 e Execução/Orçamento 2020)



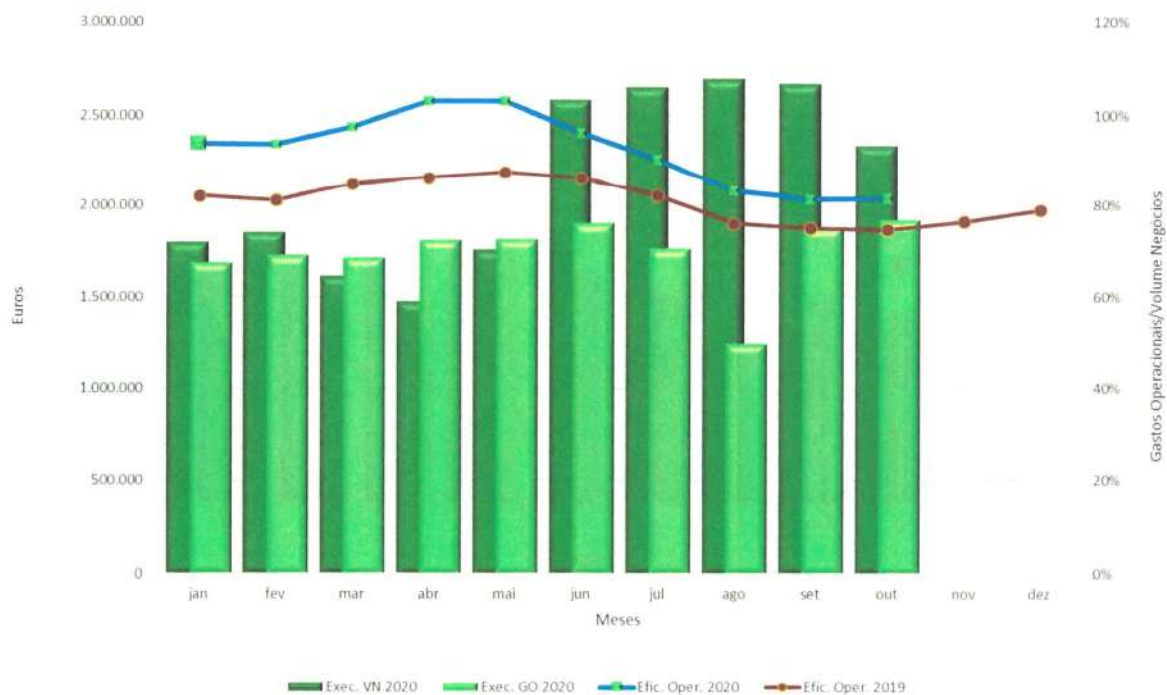
Execução dos Gastos Operacionais

(Comparação execução+projeção 2020 com média e desvio padrão 2017-2019)



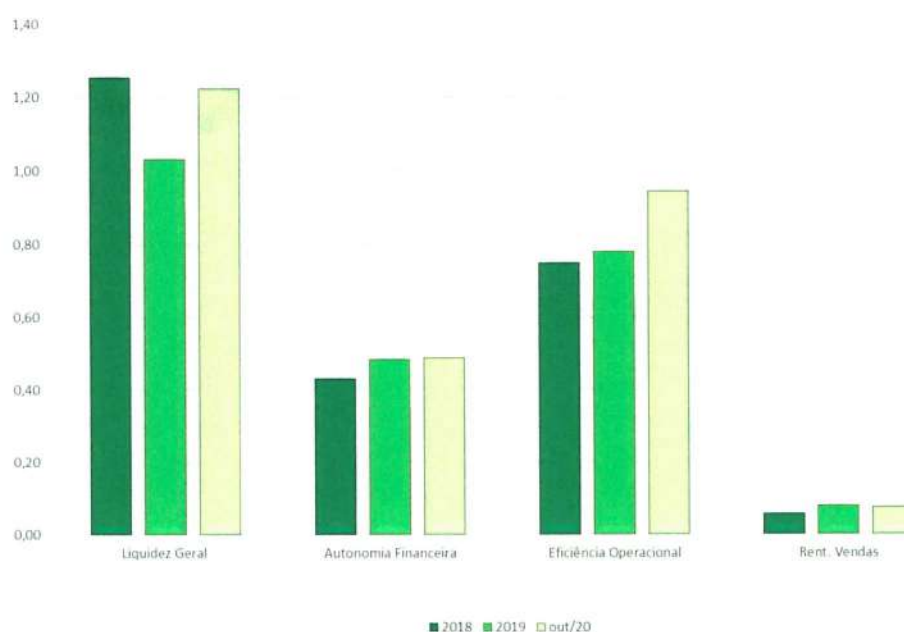
Eficiência Operacional

(Execução 2020 e 2019)



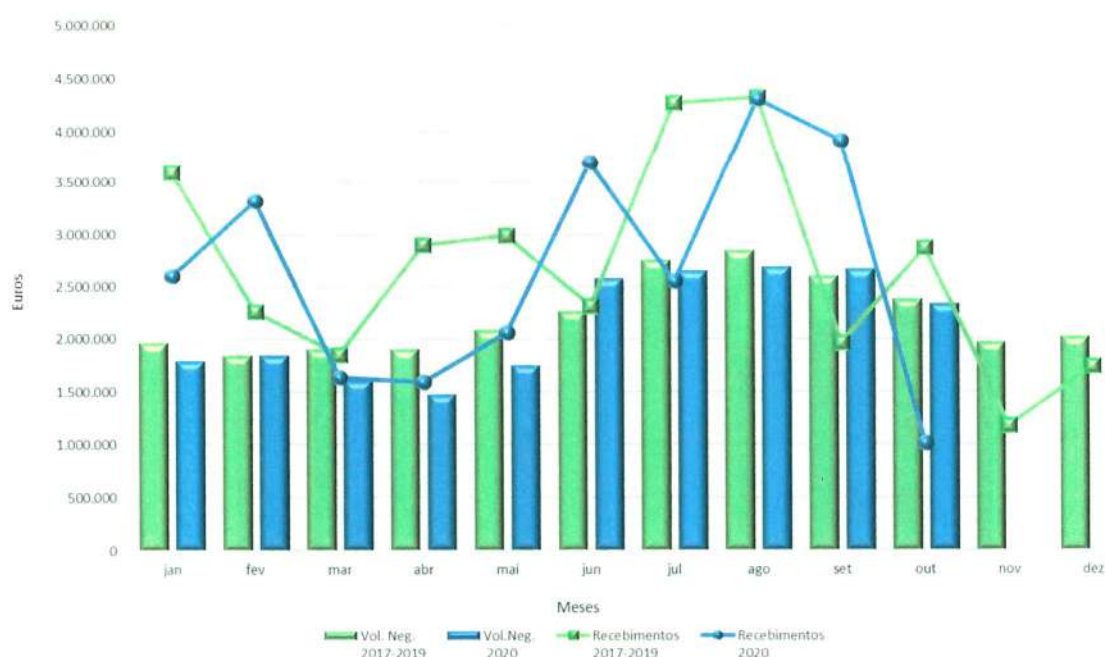
Rácios de Análise Financeira

(Execução anual 2018 e 2019 e out. 2020)

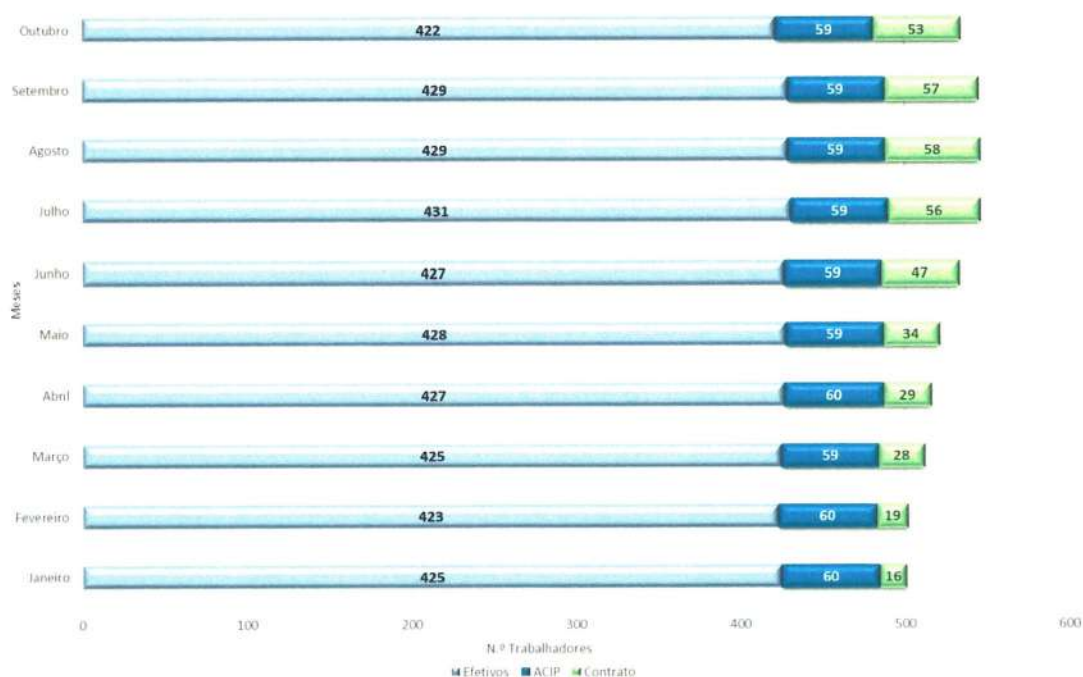


Volume de Negócios e Recebimentos

(Média 2017-2019 e Execução 2020)



N.º Trabalhadores em 2020



Lisboa, 25 de novembro de 2020

Departamento de Controlo Orçamental
e Avaliação de Risco

Margarida R. Silva
Bernardo Almeida

O Conselho de Administração

Carlos Almeida
[Signature]